

## **MATEMATYKA**

Temat : Co to jest równanie ?

W zeszyty wykonaj zadania z podręcznika zad 3, zad 4 zad 5 ze str. 202.

## **J. ANGIELSKI**

### **Klasa 7a/1, 7b/1**

**Topic: Modal verbs: can / could, must / mustn` t. should/ shouldn` t+ have to.**  
**Ćwiczenia gramatyczne –kno.**

**Przeczytaj w podręczniku GRAMMAR BANK str.86.**

Przypomnij sobie wiadomości o czasownikach: can / may / must / should.

- **Can / can` t**

I can swim. / She can` t dive.

- **Must – musieć / mustn` t – NIE WOLNO!**

You must clean your room.

Students mustn` t use their mobiles.

- **Have to - musieć                      don` t have to... - nie musieć**  
**- obowiązujące zasady**

- **Should – powinno się    shouldn` t    -    udzielanie rad/ porad**

You should see a doctor.

You should do your homework.

She should tidy her room.

**Praca domowa. Napisz po 10 zdań z w/w czasownikami:**

**10 x can/can` t**

**10 x must / mustn` t**

**10 x should/ shouldn` t**

## MUZYKA

**Temat: Geniusz kompozytorski w epoce baroku– Jan Sebastian Bach.**

Zadania 1-4 przeznaczone są dla wszystkich uczniów, 5-8 (dla chętnych).

Źródła z których uzyskasz niezbędne informacje do wypełnienia zadań:

Do wyboru:

<https://www.youtube.com/watch?v=WJHQ4ujpwf4> (od 5:00 do 19:00 minuty)

<https://epodreczniki.pl/a/wybrani-kompozytorzy---jan-sebastian-bach/DmF8Adm8U>

podręcznik do muzyki: 31-37 – szcątkowe informacje.

Zad.1 Zaznacz prawidłową odpowiedź.

Wybitnym twórcą fug w baroku, a także najwybitniejszym kompozytorem w dziejach świata był:

- a) Wolfgang Amadeus Mozart,
- b) Mikołaj Gomółka,
- c) Jan Sebastian Bach.

Zad. 2

Czy muzyka Jana Sebastiana Bacha była rozpoznawalna za życia?:

- a) Tak
- b) Nie

Zad. 3

Zaznacz 7 form muzycznych, które tworzył Jan Sebastian Bach:

- a) Preludia,
- b) Fugi,
- c) Toccaty,
- d) Opery,
- e) Symfonie,
- f) Kantaty,
- g) Koncerty solowe,
- h) Fantazje,
- i) Suity.

Zad. 4 Zaznacz prawidłową odpowiedź.

W którym wieku niemiecki kompozytor Felix Mendelssohn przyczynił się do reanimacji twórczości J. S. Bacha, wystawiając „Pasję według św. Mateusza”:

- a) W XX wieku,
- b) XIX wieku,
- c) XXI wieku.

Zad. 5

Podaj rok śmierci Jana Sebastiana Bacha. Wyznacza on symboliczny koniec epoki baroku.

- a) 1750 r.
- b) 1520 r.
- c) 1848 r.

Zad. 6

Główną wokalistką opery, tzw. pierwszą śpiewaczką jest:

- a) balerina,
- b) Primadonna,
- c) Pieśniarka.

Zad. 7.

Nowo powstałym gatunkiem muzyki instrumentalnej w baroku jest: ....., która przyczyniła się bardzo do rozwoju polifonii, czyli prowadzenia kilku niezależnych głosów jednocześnie w jednej kompozycji.

Zad. 8

Bardzo popularnym instrumentem w epoce baroku był:.....(prototyp fortepianu, o metalicznym i ostrym dźwięku).

Opera podzieliła się na dwa rodzaje:

- seria, czyli.....typ opery
- buffa, czyli.....typ opery.

## **J. POLSKI**

Temat: Podsumowanie pracy z lekturą.

## **GEOGRAFIA**

Temat: Rozmieszczenie ludności.

Przeczytaj lekcję w podręczniku str.100-101

Wykonaj zadania w zeszyte ćwiczeń dotyczące tego tematu

W zeszyte zapisz notatkę z ćwiczeń ( zapamiętaj)

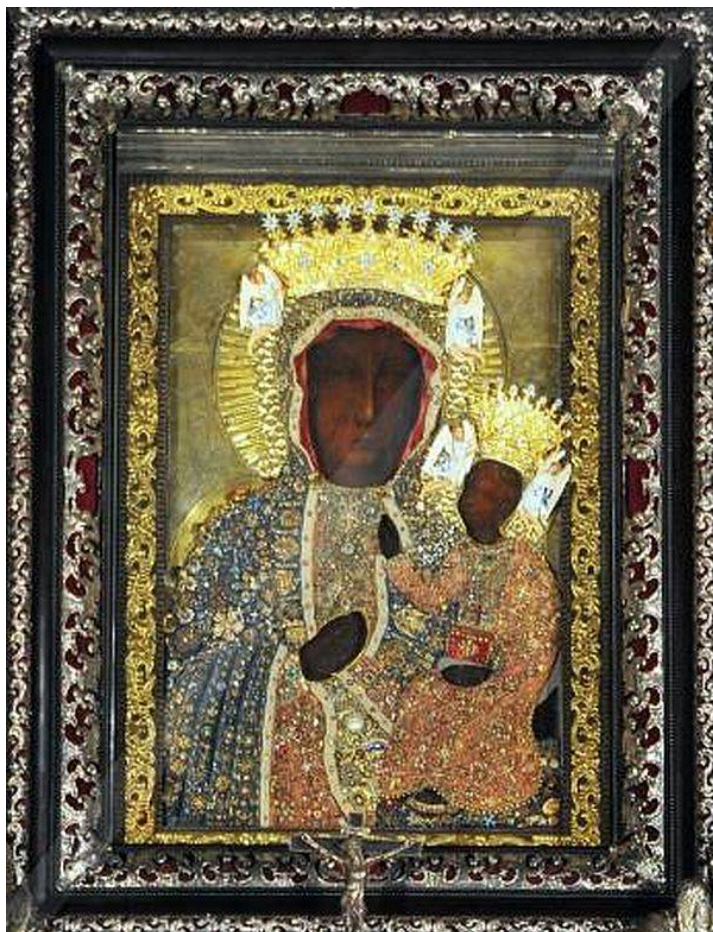
Dla chętnych zadanie dla dociekliwych.

Uczniowie z dostosowaniem wykonują tylko te zadania dotyczące tematu, które nie sprawią problemu

## **RELIGIA**

Temat: Spotkanie w godzinie apelu. Apel Jasnogórski. KNO

Witam Was bardzo serdecznie. Niech będzie pochwalony Jezus Chrystus.



Apel to wezwanie do czegoś. Może być skierowany bezpośrednio do jednej osoby lub do jakiejś grupy osób. Jest to pewien rodzaj wezwania do działania lub wysłuchania jakiejś treści. Apel kojarzy się z pobudzeniem do jakiejś akcji. Osoby, do których jest skierowany,

mają obowiązek stanąć w gotowości działania. Jest też apel poległych. To wspomnienie osób, które oddały życie, walcząc za Ojczyznę.

Szczególnym rodzajem apelu może być modlitwa – np. Apel Jasnogórski. Jest to modlitwa skierowana do Matki Bożej Jasnogórskiej, Królowej Polski, w intencji Polski i Kościoła. To deklaracja wobec Maryi naszej gotowości manifestowania i obrony wiary. Dzwony jasnogórskie codziennie o godzinie 21.00 wzywają na Apel do Kaplicy Cudownego Obrazu Matki Bożej Częstochowskiej. Po raz pierwszy odśpiewany został na Jasnej Górze 8 grudnia 1953 roku.

Na początek zaznajomcie się z tekstem Ewangelii wg św. Jana, który opowiada o ludzkiej radości. :)

***„Trzeciego dnia odbywało się wesele w Kanie Galilejskiej i była tam Matka Jezusa. Zaproszono na to wesele także Jezusa i Jego uczniów. A kiedy zabrakło wina, Matka Jezusa mówi do Niego: «Nie mają już wina». Jezus Jej odpowiedział: «Czyż to moja lub Twoja sprawa, Niewiasto? Czyż jeszcze nie nadeszła godzina moja?» Wtedy Matka Jego powiedziała do sług: «Zróbcie wszystko, cokolwiek wam powie». Stało zaś tam sześć stągwi kamiennych przeznaczonych do żydowskich oczyszczeń, z których każda mogła pomieścić dwie lub trzy miary. Jezus rzekł do sług: «Napełnijcie stągwie wodą!» I napełnili je aż po brzegi. Potem powiedział do nich: «Zaczerpnijcie teraz i zanieście staroście weselnemu!» Ci więc zanieśli. A gdy starosta weselny skosztował wody, która stała się winem – a nie wiedział, skąd ono pochodzi, ale słudzy, którzy czerpali wodę, wiedzieli – przywołał pana młodego i powiedział do niego: «Każdy człowiek stawia najpierw dobre wino, a gdy się napiją, wówczas gorsze. Ty zachowałeś dobre wino aż do tej pory». Taki to początek znaków uczynił Jezus w Kanie Galilejskiej. Objawił swoją chwałę i uwierzyli w Niego Jego uczniowie”.***

Maryja wraz z Jezusem i uczniami uczestniczyli w zwykłej ludzkiej radości. Maryja wrażliwym okiem kobiety dostrzega problem gospodarzy wesela i prosi Syna o pierwszy znak. Jezus nie odmawia swej Matce, która stała się pośrednikiem między Synem a uczestnikami wesela. Wydarzenie w Kanie pokazuje, że możemy Ją prosić o pomoc w codziennych kłopotach. Maryja wskazuje nam Jezusa i prowadzi nas do Niego: „Róbcie wszystko, cokolwiek wam powie”. To jest wezwanie do apelu, do działania w dla Jezusa.

Powstanie obrazu Matki Bożej Częstochowskiej (którego każdy z Was na pewno widział wielokrotnie, a jak nie to zamieściłem go u samej góry), jest otoczone legendą. Według niej został namalowany przez św. Łukasza Ewangelistę na desce stołu służącego Najświętszej Rodzinie. Cesarz Konstantyn przeniósł Wizerunek Bogurodzicy z Jerozolimy do Konstantynopola, gdzie zasłynął cudami. Gdy zobaczył go książę ruski będący w służbie cesarskiej, poprosił Konstantyna, by mu go podarował. Cesarz uległ prośbom księcia, który przeniósł wizerunek Bogurodzicy do swych posiadłości. Tutaj także obraz zasłynął cudami. W czasie wojny prowadzonej na Rusi przez Ludwika Węgierskiego ukryto cenną relikwię w zamku bełskim. Bełz poddał się Ludwikowi, a ten powierzył zarząd Rusi księciu opolskiemu – Władysławowi, który obraz znalazł. Według legendy, gdy książę Władysław zamierzał przewieźć obraz na Śląsk, konie nie chciały ruszyć. Wówczas Władysław złożył przysięgę, że wybuduje kościół i umieści w nim obraz oraz ufunduje klasztor, w którym osadzi zakon paulinów. Przysięgi dotrzymał.

Taka historia obrazu zawarta jest w najstarszym rękopisie, którego odpis przechowywany jest w jasnogórskim archiwum. Książę Władysław Opolczyk podarował paulinom obraz Matki Bożej prawdopodobnie 31 sierpnia 1384 r. Gdy wizerunek Maryi pojawił się na Jasnej Górze, otaczano go już czcią i słył wieloma cudami. Klasztor jasnogórski stał się maryjnym sanktuarium. W Wielkanoc 1430 r. obraz został zniszczony. O tym wydarzeniu napisał Jan Długosz w swojej kronice: „Niektórzy z szlachty polskiej wyniszczeni marnotrawstwem i obciążeni długami, mniemając, że klasztor częstochowski na Jasnej Górze (...) posiadał wielkie skarby i pieniądze, z tej przyczyny, że do niego z całej Polski i krain sąsiednich (...) zbiegał się lud pobożny (...), zebrawszy (...) kupę łotrzyków (...) napadli na rzeczony klasztor paulinów. A nie znalazłszy w nim spodziewanych skarbów, zawiedzeni w nadziei, ściągnęli ręce świętokradzkie do naczyń i sprzętów kościelnych, jako to kielichów, krzyżów i ozdób miejscowych. Sam nawet obraz Najchwalebniejszej Pani naszej odarli z złota i klejnotów, którymi go ludzie pobożni przyozdobili. Niezaspokojeni łupem, oblicze obrazu mieczem na wylot przebili, a deskę, do której wizerunek przylegał, połamali”.

Paulini zawieźli zniszczony obraz do Krakowa, gdzie został odrestaurowany. Tradycja mówi, że odnowiony obraz został przeniesiony z Krakowa na Jasną Górę w uroczystej pieszej pielgrzymce. Częstochowa stała się jednym z bardziej znanych sanktuariów w Europie Środkowej. Podczas potopu szwedzkiego w 1655 r. Jasna Góra oblegana była przez wojska szwedzkie. Obroną Częstochowy kierował przeor Augustyn Kordecki. Oblężenie trwało 40 dni. Wojska szwedzkie poniosły olbrzymie straty. Udana obrona Jasnej Góry miała wielkie znaczenie – pobudziła Polaków do walki ze Szwedami. 1 kwietnia 1656 r. król Jan Kazimierz w katedrze lwowskiej ogłosił Maryję Królową i opiekunką Polski. W 300 rocznicę ślubów Jana Kazimierza, 26 sierpnia 1956 r., około milion wiernych złożyło nowe Jasnogórskie Śluby Narodu Polskiego, które ułożył kardynał Stefan Wyszyński.

Również dzisiaj Maryja prowadzi nas do Jezusa i mówi: „Róbcie wszystko, cokolwiek wam powie”. A my stajemy do apelu pełni gotowości wypełnienia jej polecenia.

– Jakie są słowa Apelu Jasnogórskiego?

" Maryjo, Królowo Polski,

Maryjo, Królowo Polski,

jestem przy Tobie, pamiętam,

jestem przy Tobie, pamiętam,

czuwam.

Zawierzyć Maryi – to inaczej zaufać, polegać i liczyć na Jej pomoc.

Św. Jan Paweł II - wielki czciciel Matki Bożej powiedział następujące zdanie:

„Niech Maryja będzie przykładem i przewodniczką w naszej codziennej i szarej pracy. Niech wszystkim pomaga wzrastać w miłości Boga i miłości ludzi, budować wspólne dobro Ojczyzny, wprowadzać i umacniać sprawiedliwy pokój w naszych sercach i środowiskach...”

**WF**

**TEMAT Pilka siatkowa zasady przepisy siatkówki.**

[https://www.youtube.com/watch?v=t0WcUDkG3\\_s](https://www.youtube.com/watch?v=t0WcUDkG3_s)